



NBS-Projekt
QE-Translation-Guide

Leitfaden zur Übersetzung
von
QE
(QE = Qualifizierungseinheiten)
in
beliebig viele Sprachen

Dargestellt am Beispiel
von
Deutsch ins Ukrainische

Stand:
28.08.2024

NBS-Projekt

QE-Translation-Guide

Leitfaden zur Übersetzung von QE in andere Sprachen

QE-Translation-Guide

Stand: 28.08.2024kl

Einleitung

Nach der gelungenen Versprachlichung von QE mit Hilfe des QE-Konverters von der IT-Firma: *connedata GmbH* – tauchte umgehend die Frage auf, ob die Textteile der TN-Informationen einer QE mit Hilfe von IT-Technologie (mit KI-Unterstützung) nicht auch in eine andere Sprache übersetzt werden können.

Nicht zuletzt durch den Zuzug von über 1,16 Mill. Ukrainischen Flüchtlingen ist die Frage der angemessenen Betreuung, Förderung und Qualifizierung auch in den Werkstätten für Menschen mit Behinderung längst angekommen (s. Literatur ...). Zusätzlich zu den ukrainischen Flüchtlingen kommen zunehmend Migranten aus dem arabischen Sprachraum nach Deutschland, dazu gibt es bereits viele türkisch-stämmige Beschäftigte und auch sog. Russland-Deutsche in den WfbM.

Deren Integration kann auch mit Hilfe beruflicher Bildung gut gelingen, wenn diese, zumindest in der Anfangsphase in ihrer Mutter-Sprache qualifiziert werden können.

Als wir uns vor Jahren mit dieser Frage befasst hatten, steckte die dazu vorhandene IT-Technologie noch in ihren Anfängen. D.h. man musste sich jede Seite der QE (TN-Info) einzeln vornehmen, um eine Übersetzung durchzuführen und es dann selbst noch ‚händisch‘ nachbereiten. Auf diese Weise hatten Fachkollegen ca. ½ Tag dafür gebraucht. Damit war der Schritt der Überprüfung durch einen FachkollegenIn, die sich sowohl im beruflichen Fachgebiet als auch in den beiden Sprachen (Deutsch und die ausgewählte Fremd-Sprache) gut ausgekannt hat, noch nicht geleistet. D.h. die Übersetzung war nicht nur zeitaufwendig, sondern auch sehr kostenintensiv und damit für das NBS-Projekt mit seinen begrenzten Ressourcen zum damaligen Zeitpunkt noch nicht leistbar. In Folge haben wir uns dann in einem ersten Schritt auf die *Versprachlichung von QE* konzentriert und können berechtigt sagen, dass wir diesen Schritt mit einem höchst zufriedenstellenden Ergebnis abschließen konnten (siehe Hinweis: **NBS-NewsLetter** – 08-2024).

Nach Anfrage hat die von uns beauftragte IT-Firma ‚*proLearn*‘, mit Markus Schulte in der Geschäftsführung, jetzt mehrere Varianten zur automatischen Übersetzung der QE herausgefunden und uns vorgestellt. Der Spannungsbogen der zur Verfügung stehenden Software reicht von:

- seitenbezogener Übersetzung bis hin
- zur automatischen Übersetzung mehrseitiger Dokumente.

Nach Überprüfung der verschiedenen Varianten haben wir uns bezüglich unseres Probe-Versuchs für die ‚*Google-Variante*‘ entschieden. Sie hat den Vorteil, dass sie nicht nur kostenfrei ist, sondern darüber hinaus auch standardmäßig alle Textteile der im Dokument vorhandenen Seiten sozusagen per ‚*Mouse-Click*‘ automatisch in die gewünschte Fremd-Sprache übersetzt. Und das für Dokumente mit einer Datenmenge von bis zu 10MB (Was die von uns verwendeten QE i.d.R. nicht überschreiten).

NBS-Projekt

QE-Translation-Guide

Damit diese Nutzung reibungsloser funktioniert haben wir diesen ‚Leitfaden zur Übersetzung von QE‘ (QE-Translation-Guide) erarbeitet und stellen ihn allen Voll-Mitgliedern des NBS-Projektes kostenfrei zur Verfügung.

Voraussetzung für eine sinnvolle Nutzung dieses ‚Translation-Guides‘ ist, dass man sich im Vorfeld einige Gedanken zum Einsatz übersetzter QE gemacht und dies auch intern abgestimmt hat. Zwei wichtige Aspekte sind in dem Zusammenhang zu überlegen:

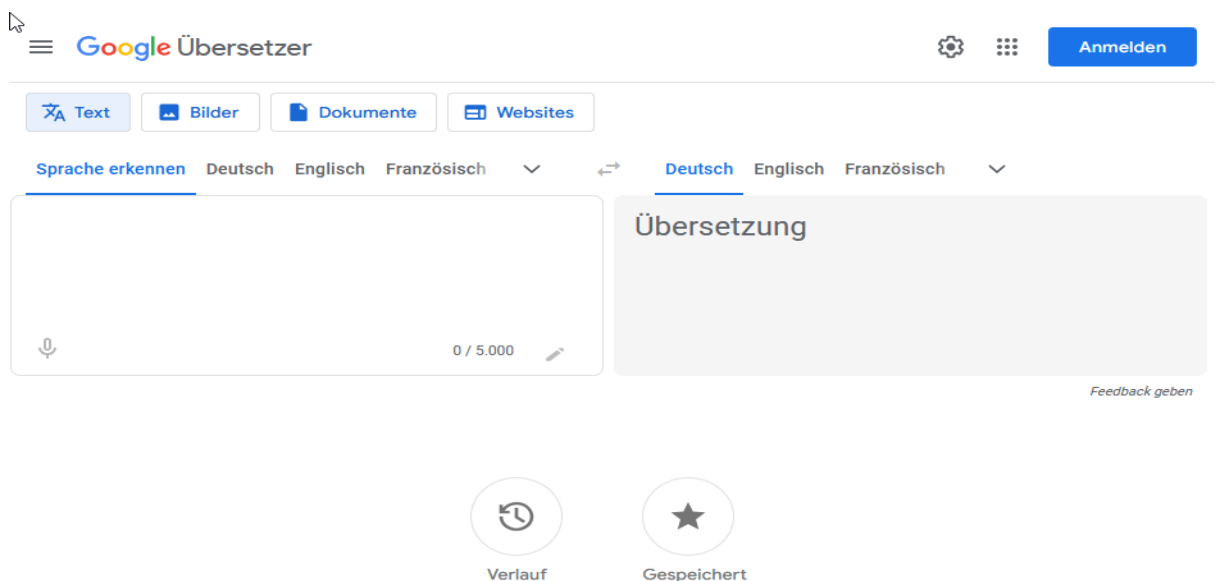
- (A) Will ich **einzelne QE** aus einem Berufsfeld in eine andere Sprache – z.B. ukrainisch – übersetzen, um sie bei mehreren TN z.B. mit ukrainischer Muttersprache anzuwenden? oder
- (B) Will ich **alle QE** eines Berufsfeldes in eine andere Sprache – z.B. ukrainisch – übersetzen, um sie bei mehreren TN anzuwenden? oder
- (C) Will ich **mehrere QE** für **einen bestimmten TN** aus einem oder verschiedenen Berufsfeldern in die Sprache des TN – z.B. ukrainisch – übersetzen?!

Entsprechend dieser Überlegungen sollte vorher ein interner ‚**Ordner-Aufbau**‘ eingerichtet werden, der der gewählten Zielsetzung entspricht. Gleichzeitig sollte festgelegt werden, **wer** die Übersetzung durchführt und ob man über entsprechend fachlich und sprachlich versierte FachkollegenInnen verfügt, damit der **abschließende Prüfdurchgang** fachlich richtig abgeschlossen werden kann. D.h. die einzelne QE kann mit auch in der sog. Fremd-Sprache weiterbearbeitet werden.

Nachfolgend werden nun die einzelnen Schritte beschrieben und die sich damit verbindenden Hinweise, wie man am besten vorgeht, um ein zufriedenstellendes Ergebnis zu erzielen.

1.Schritt: Einloggen

Um auf die Google-Plattform zu gelangen, muss man <https://translate.google.com> aufrufen. (Hinweis: Es ist für die Nutzung dieser App nicht erforderlich, dass man bei Google über ein eigenes Konto verfügt). Man kommt dann auf die Website mit folgender Ansicht:



NBS-Projekt

QE-Translation-Guide

2.Schritt: Sprache bestimmen

Als nächstes muss ausgewählt werden, in welche Sprache das gewünschte Dokument – hier die **QE: nbs_bf031qe331bfo_Wasserkocher_Bauteile und deren Funktion** – übersetzt werden soll.

D.h. in unserem Beispiel haben wir uns für eine Übersetzung von ‚deutsch‘ in ‚ukrainisch‘ entschieden.

Dazu muss man im linken Feld der Website Charts (siehe 1.Pfeil) mit dem einleitenden Reiter: *Sprache erkennen* – den Reiter: *Deutsch* anklicken. Dieser färbt sich dann ‚blau‘ ein und bestätigt damit, dass das verwendete Dokument – unsere obige QE - mit deutscher Schriftsprache verwendet werden soll.

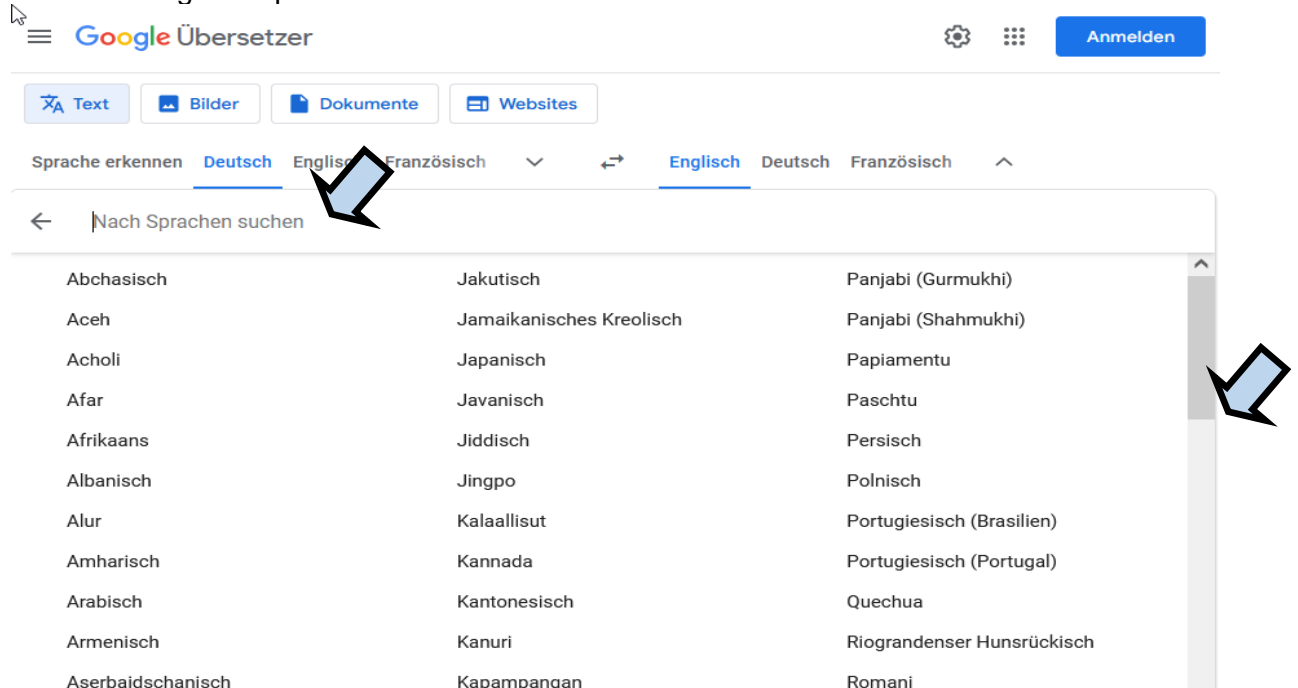
Um nun die Übersetzung ins ‚Ukrainische‘ auf den Weg zu bringen, muss man im Feld mit dem Titel: *Übersetzung* mit dem Cursor auf den nach unten zeigendem Pfeil gehen (siehe 2.Pfeil) und durch Anklicken aktivieren und öffnen.

Siehe Beispiel:



Es erscheint folgendes Chart-Ansicht, wo unter der Kopfzeile **alle** verfügbaren Sprachen, in die die **QE** übersetzt werden kann, angezeigt werden (siehe 1.Pfeil).

Siehe Auszugs-Beispiel:

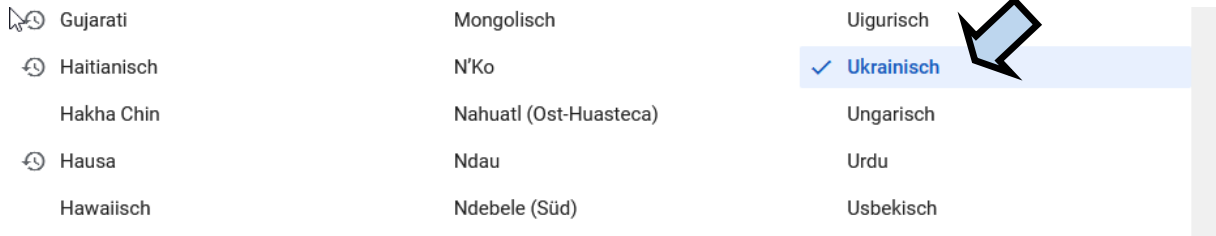


Jetzt nach der Sprache: ‚Ukrainisch‘ suchen und dazu den rechten Schieber nach unten führen – siehe 2.Pfeil in der Chart-Ansicht.

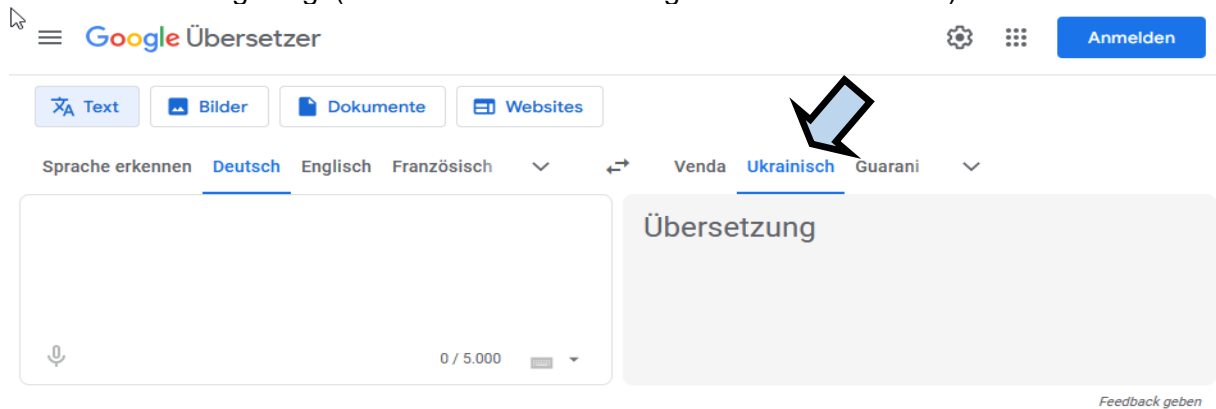
NBS-Projekt

QE-Translation-Guide

Den Schieber so lange nach unten bewegen, bis **Ukrainisch** erscheint (siehe Pfeil).



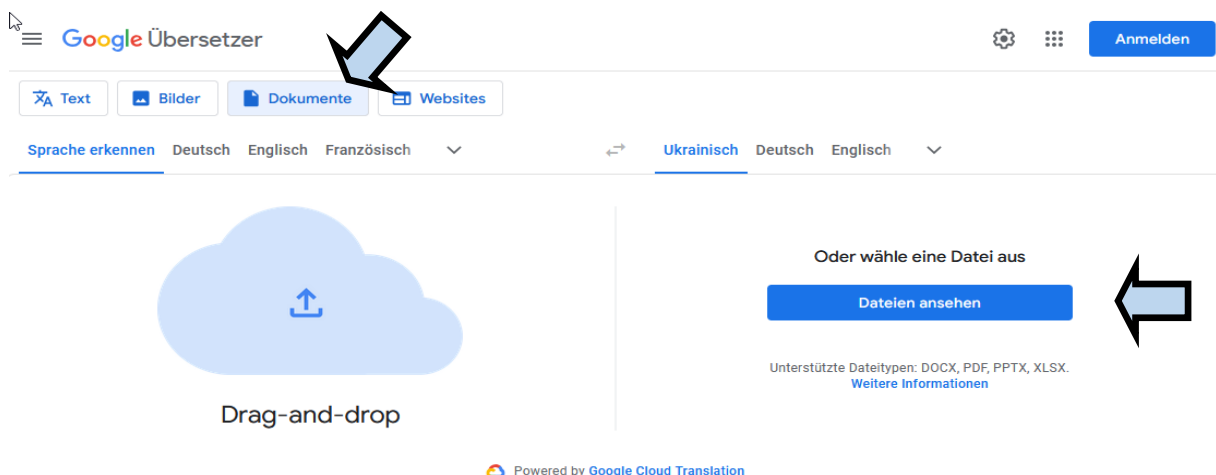
Durch Anklicken des Reiters: **Ukrainisch** mit dem Cursor wird dies auch in der Kopfzeile dieses Feldes angezeigt (siehe Pfeil in der nachfolgenden Chart-Ansicht).



Damit ist die Sprache bestimmt, in die die QE übersetzt werden soll.

3.Schritt: Verbindung zur QE herstellen

Im 3.Schritt geht es darum, die Verbindung zur gewünschten QE herzustellen. Dazu muss man in der Kopfzeile auf den Reiter: **Dokumente** gehen und durch Anklicken aktivieren (siehe 1.Pfeil). Dann erscheint folgendes Chart.



Jetzt im 2.Feld den Reiter: **Datei ansehen** – durch Anklicken öffnen.

NBS-Projekt

QE-Translation-Guide

Es öffnet sich nun die mögliche Ansicht der internen Ordner, die zur Vorbereitung eingerichtet worden sind und nun genutzt werden sollen – siehe nachfolgend ein Beispiel für die Übersetzung der verschiedenen **Wasserkocher-QE**:

Firma > KSP-VuM_01 > B02_Konzept-EW > G02_Übersetzung in andere Sprache >

Name	Änderungsdatum
✓ A_Allg.Doku	12.08.2024 13:14
✓ B_Übersetzungskonzept	12.08.2024 13:14
✓ C_Versprachlichte QE	12.08.2024 13:22
✓ D_Leitfaden zur Übersetzung	12.08.2024 13:14
✓ D_Translation-Guide	12.08.2024 14:14
✓ E_QE übersetzt	12.08.2024 13:18
✓ E00_QE zur Übersetzung	12.08.2024 13:15
✓ E01_QE-01-Wasserkocher-Bauteile	12.08.2024 14:15
✓ E02_QE-02-Wasserkocher-Handhabung	12.08.2024 13:27
✓ E03_QE-03-Wasserkocher-Entkalken	12.08.2024 13:28
✓ F_QE nach Sprachen	12.08.2024 13:17
✓ F01_QE in Ukrainisch	12.08.2024 13:17
✓ F02_QE in Türkisch	12.08.2024 13:17
✓ G_	12.08.2024 13:18

Jetzt in den eigenen ‚Ordnern‘ die Datei bestimmen, die ins ‚Ukrainische‘ übersetzt werden soll und durch Anklicken zum Übersetzen hochladen. Hier im Beispiel soll es die QE sein:

QE: nbs_bf031qe331bfo_Wasserkocher_Bauteile und deren Funktion

4.Schritt: Übersetzung durchführen

Nachdem man die gewünschte QE ausgewählt und angeklickt hat, lädt Google diese QE dann zum Übersetzen hoch und zeigt dies im Übersetzungs-Feld an. Siehe nachfolgendes Chart – 1.Pfeil.

Google Übersetzer

Sprache erkennen Deutsch Englisch Französisch

Ukrainisch Deutsch Englisch

nbs_bf031qe331apo_Wasserkocher_Bauteile und ... V001kl®.pptx
1 MB

Übersetzen

Powered by Google Cloud Translation

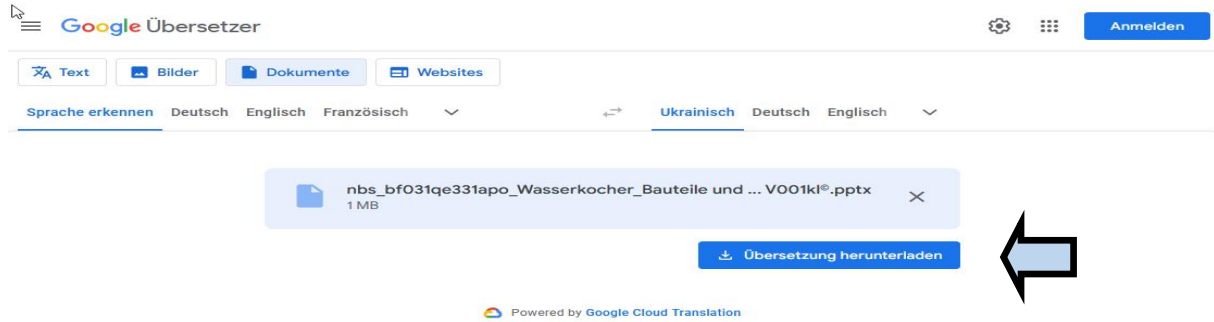
Durch Aktivierung des Reiters ‚Übersetzen‘ mit dem Cursor wird der Übersetzungsvorgang ausgelöst und nachfolgend durchgeführt (siehe 2.Pfeil).

NBS-Projekt

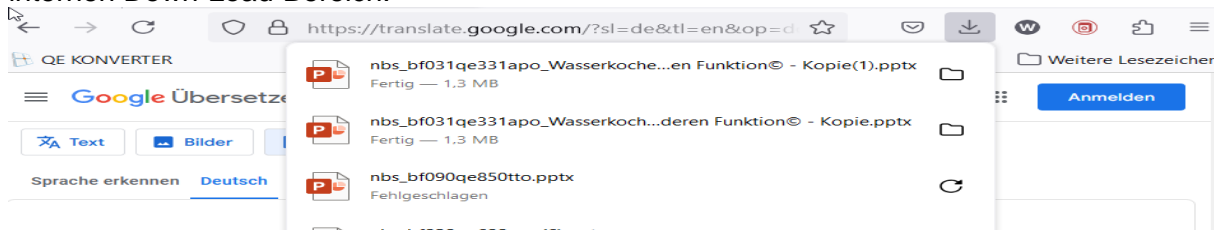
QE-Translation-Guide

5.Schritt: Übersetzte QE herunterladen und speichern

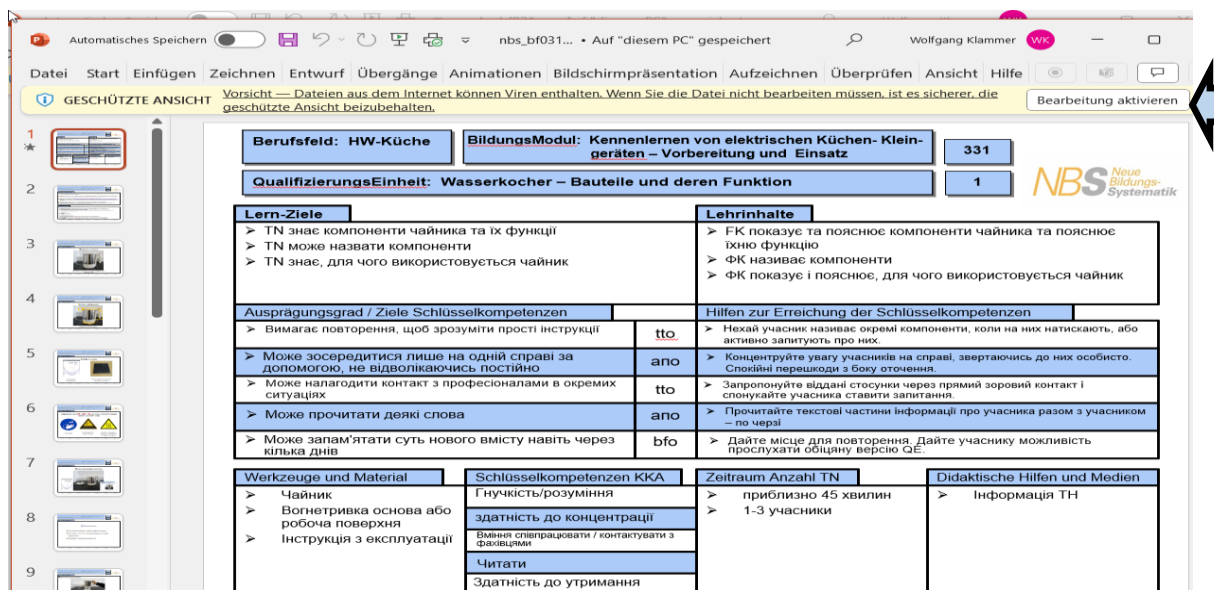
Wenn die Übersetzung fertig gestellt ist, dann wird folgender Text im Übersetzungs-Feld gezeigt (siehe Pfeil).



Mit dem Cursor auf den Reiter: ‚Übersetzung herunterladen‘ gehen und anklicken. Dann erscheint folgendes Chart / kann folgendes Chart erscheinen. D.h. man befindet sich im internen Down-Load-Bereich.



Durch ‚Anklicken‘ der QE sieht man die übersetzte QE in der Ansicht und kann prüfen, ob die Übersetzung erfolgt ist.



Und kann sie jetzt sich dorthin ablegen und speichern, wo man sie haben möchte. Z.B. in dem ursprünglich dafür vorbereiteten Ordner im eigenen System.

Dazu muss man im ersten Schritt auf den Reiter: **Bearbeitung aktivieren** – gehen und durch Anklicken aktivieren.

NBS-Projekt

QE-Translation-Guide

Anschließend auf den Reiter: **Datei** – gehen (siehe Pfeil) und mit dem Cursor öffnen.

The screenshot shows the NBS software interface. A blue arrow points to the 'Datei' menu. The main content area displays the following information:

- Berufsfeld:** HW-Küche
- BildungsModul:** Kennenlernen von elektrischen Küchen- Klein-geräten – Vorbereitung und Einsatz (331)
- Qualifizierungseinheit:** Wasserkocher – Bauteile und deren Funktion (1)

Lern-Ziele	Lehrinhalte
<ul style="list-style-type: none"> > TN знає компоненти чайника та їх функції > TN може назвати компоненти > TN знає, для чого використовується чайник 	<ul style="list-style-type: none"> > ФК показує та пояснює компоненти чайника та пояснює їхню функцію > ФК називає компоненти > ФК показує і пояснює, для чого використовується чайник
Ausprägungsgrad / Ziele Schlüsselkompetenzen	Hilfen zur Erreichung der Schlüsselkompetenzen
<ul style="list-style-type: none"> > Вимагає повторення, щоб зрозуміти прості інструкції 	tto
<ul style="list-style-type: none"> > Може зосередитися лише на одній справі за допомогою, не відволікаючись постійно 	ano
<ul style="list-style-type: none"> > Може налагодити контакт з професіоналами в окремих ситуаціях 	tto
<ul style="list-style-type: none"> > Може прочитати деякі слова 	ano

Jetzt den vertrauten Weg gehen und die **QE** mit der Funktion: **Speichern unter** - in dem Ordner speichern, wo man sie haben will. Am besten im vorbereiteten Ordner: **Übersetzte QE_Ukrainisch**

The screenshot shows the 'Speichern unter' dialog box in Windows File Explorer. A blue arrow points to the 'Speichern unter' button. The file name field contains the following text:

nbs_bf031qe331apo_Wasserkocher - Bauteile und deren Funktion@ - ...

In der Bezeichnung den Zusatz (**ukrainisch**) – anfügen, damit man schon bei der Sichtung erkennen kann, dass es sich hierbei um eine ins ‚**Ukrainische**‘ übersetzte QE handelt. Siehe Chart.

Dateiname: nbs_bf031qe331apo_Wasserkocher - Bauteile und deren Funktion@_(ukrainisch)kl



NBS-Projekt

QE-Translation-Guide

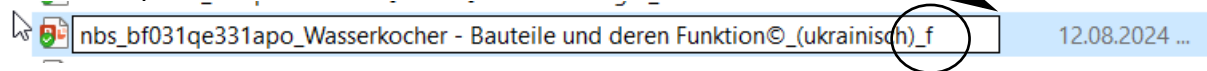
Wenn keine weitere Übersetzung erfolgen soll, kann der Google-Translator einfach geschlossen werden.

6.Schritt: Die übersetzte QE zur Nutzung vorbereiten

Bevor die übersetzte QE eingesetzt werden kann, sollte sie von einer Fachkraft, die 'Ukrainisch' beherrscht, auf Stimmigkeit der Übersetzung geprüft werden.

Danach kann sie mit einem zusätzlichen Zeichen, z.B. **f** als intern freigegeben gekennzeichnet werden.

Siehe Beispiel:



Jetzt kann die übersetzte QE **intern** eingesetzt werden.

Wir haben unser ‚Bestes‘ gegeben, um die Übersetzungs-Funktion von ‚Google‘ so Nutzer-freundlich wie möglich zu gestalten. Dennoch gehen wir davon aus, dass auch uns Schritte unterlaufen sind, die fehlerhaft, nicht oder nur schwer verständlich sind.

Bitte helfen Sie mit, diesen Leitfaden noch Nutzer-freundlicher zu gestalten. Teilen Sie uns Ihre Anregungen oder Veränderungs-Hinweise per Mail mit. Dies gilt auch für Ihre Fragen in eigener Sache.

Danke und Ihnen gutes Gelingen!

Herzlichst
Wolfgang Klammer
NBS-ProjektLeitung
Cölbe, den 28.08.2024
V006kl©

Anlagen

QE auf Deutsch
QE auf Ukrainisch



NBS-Projekt

QE-Translation-Guide

Kontaktdaten:

KSP-UB

Klammer-Schilp-Partner - Unternehmens-Beratung

Dipl. Psych. **Wolfgang Klammer**

NBS-ProjektLeitung

Tel.: 06427 - 930 333

Mobil 0172 - 608 3204

E-Mail: klammer@klammer-schilp-partner.de

und www.klammer-schilp-partner.de

und <https://neuebildungssystematik.net>